

**Comune di Orbassano, Rivalta di Torino,
Rivoli, Torino e Grugliasco**
Provincia di Torino

PIANO DI SICUREZZA COVID-19
ALLEGATO AI DOCUMENTI DELLA SICUREZZA DEL
CANTIERE

OGGETTO: Manutenzione, messa in sicurezza e riparazione immobili di proprietà nonché manutenzione, mantenimento e conservazione di tutte le parti comuni facenti parte dell'Interporto di Torino.

COMMITTENTE: S.I.TO S.p.A..

CANTIERE: S.I.TO Interporto Torino, Orbassano, Rivalta di Torino, Rivoli, Torino e Grugliasco (Torino)

REVISIONE 01

Torino, 04/11/2020



IL COORDINATORE DELLA SICUREZZA


(Ingegnere MATTA Giovanni)

per presa visione

IL COMMITTENTE

(S.I.TO S.p.A. Interporto)

Ingegnere MATTA Giovanni

Via Vincenzo Lancia, 109

10141 Torino (TO)

Tel.: 011.19.17.23.98 - Fax: 011.09.60.059

E-Mail: studio@mattagio.it - pec: mattagio@legalmail.it

LAVORO

CARATTERISTICHE GENERALI DELL'OPERA:

Natura dell'Opera:	Opera Edile
OGGETTO:	Manutenzione, messa in sicurezza e riparazione immobili di proprietà nonchè manutenzione, mantenimento e conservazione di tutte le parti comuni facenti parte dell'Interporto di Torino.
Importo presunto dei Lavori:	1'463'500,00 euro
Numero imprese in cantiere:	2 (previsto)
Numero massimo di lavoratori:	10 (massimo presunto)
Entità presunta del lavoro:	2619 uomini/giorno
Durata in giorni (presunta):	1095

Dati del CANTIERE:

Indirizzo:	S.I.TO Interporto Torino
CAP:	10131
Città:	Orbassano, Rivalta di Torino, Rivoli, Torino e Grugliasco (Torino)

COMMITTENTI

DATI COMMITTENTE:

Ragione sociale: **S.I.TO S.p.A.**
Indirizzo: **Km 20+500 tang.sud - Prima Strada n. 2**
CAP: **10043**
Città: **Orbassano (TO)**
Telefono / Fax: **011.397.59.75 011.397.57.75**

nella Persona di:

Nome e Cognome: **Interporto S.p.A.**
Qualifica: **S.I.TO**

RESPONSABILI

Responsabile dei Lavori:

Nome e Cognome: **Davide GIAQUINTA**
Qualifica: **Ingegnere**
Indirizzo: **Km 20+500 tang.sud - Prima Strada n. 2**
CAP: **10043**
Città: **Orbassano (TO)**
Telefono / Fax: **011.397.59.75 011.397.57.75**
Indirizzo e-mail: **sitospa@sitospa.it**

Coordinatore Sicurezza in fase di progettazione:

Nome e Cognome: **Giovanni MATTA**
Qualifica: **Ingegnere**
Indirizzo: **Via Vincenzo Lancia, 109**
CAP: **10141**
Città: **Torino (TO)**
Telefono / Fax: **011.19.17.23.98 011.09.60.059**
Indirizzo e-mail: **studio@mattagio.it - pec: mattagio@legalmail.it**
Codice Fiscale: **MTTGNN67P03L219E**
Partita IVA: **07792350014**

Coordinatore Sicurezza in fase di esecuzione:

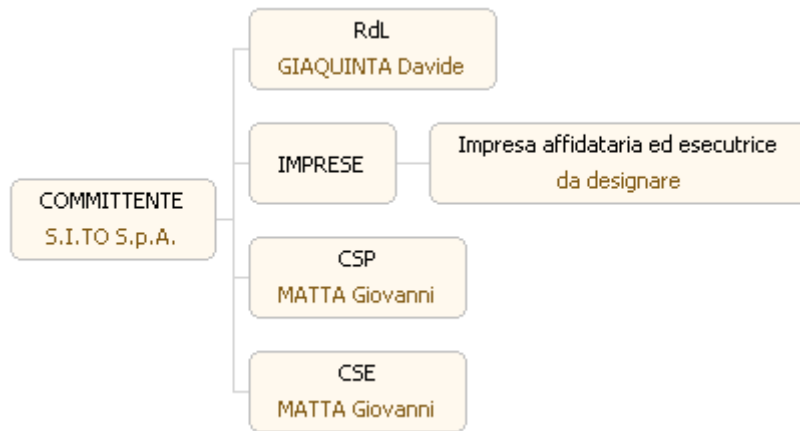
Nome e Cognome: **Giovanni MATTA**
Qualifica: **Ingegnere**
Indirizzo: **Via Vincenzo Lancia, 109**
CAP: **10141**
Città: **Torino (TO)**
Telefono / Fax: **011.19.17.23.98 011.09.60.059**
Indirizzo e-mail: **studio@mattagio.it - pec: mattagio@legalmail.it**
Codice Fiscale: **MTTGNN67P03L219E**
Partita IVA: **07792350014**

IMPRESE

DATI IMPRESA:

Impresa:	Impresa affidataria ed esecutrice
Ragione sociale:	da designare
Indirizzo
CAP:
Città: (.....)

ORGANIGRAMMA DEL CANTIERE



ANALISI E VALUTAZIONE

Probabilità di esposizione

Il virus è caratterizzato da una elevata contagiosità. Il SARS-CoV-2 è un virus respiratorio che si diffonde principalmente attraverso il contatto con le goccioline del respiro espulse dalle persone infette ad esempio tramite:

- la saliva, tossendo, starnutendo o anche solo parlando;
- contatti diretti personali;
- le mani, ad esempio toccando con le mani contaminate bocca, naso o occhi.

Le persone contagiate sono la causa più frequente di diffusione del virus. L'OMS considera non frequente l'infezione da nuovo coronavirus prima che si sviluppino sintomi, seppure sono numerose le osservazioni di trasmissione del contagio avvenuti nei due giorni precedenti la comparsa di sintomi.

Il periodo di incubazione varia tra 2 e 12 giorni; 14 giorni rappresentano il limite massimo di precauzione.

Nei luoghi di lavoro, non sanitari, la probabilità di contagio, in presenza di persone contagiate, aumenta con i contatti tra i lavoratori che sono fortemente correlati a parametri di prossimità e aggregazione associati all'organizzazione dei luoghi e delle attività lavorative (ambienti, organizzazione, mansioni e modalità di lavoro, ecc.).

Danno

L'infezione da SARS-CoV-2 può causare sintomi lievi come rinite (raffreddore), faringite (mal di gola), tosse e febbre, oppure sintomi più severi quali polmonite, sindrome respiratoria acuta grave (ARDS), insufficienza renale, fino al decesso. Di comune riscontro è la presenza di anosmia (diminuzione/perdita dell'olfatto) e ageusia (diminuzione/perdita del gusto), che sembrano caratterizzare molti quadri clinici.

Classe di rischio

Nel "Documento tecnico sulla possibile rimodulazione delle misure di contenimento del contagio da SARS-CoV-2 nei luoghi di lavoro e strategie di prevenzione" l'INAIL individua per il settore delle costruzioni una classe di rischio BASSO e per gli operai edili una classe di rischio MEDIO-BASSO

Misure di prevenzione, protezione ed organizzazione

In considerazione degli elementi di rischio individuati nel presente documento si individuano le misure di prevenzione, protezione ed organizzazione messe in atto al fine di garantire un adeguato livello di protezione per il personale impegnato in cantiere sulla base di quanto contenuto nel "PROTOCOLLO CONDIVISO DI REGOLAMENTAZIONE PER IL CONTENIMENTO DELLA DIFFUSIONE DEL COVID – 19 NEI CANTIERI" e nel "PROTOCOLLO CONDIVISO DI REGOLAMENTAZIONE DELLE MISURE PER IL CONTRASTO E IL CONTENIMENTO DELLA DIFFUSIONE DEL VIRUS COVID-19 NEGLI AMBIENTI DI LAVORO" allegati al DPCM del 26 aprile 2020.

ALBERO RIASSUNTIVO DELLE PRESCRIZIONI

PIANO DI SICUREZZA COVID-19

- **COORDINAMENTO GENERALE**
 - Organizzazione del lavoro
 - Modalità d'ingresso dei lavoratori in cantiere
 - Controllo della temperatura corporea obbligatorio
 - Accesso dei mezzi di fornitura dei materiali
 - Pulizia giornaliera e sanificazione periodica
 - Presidio sanitario di cantiere COVID-19
 - Gestione di una persona sintomatica
 - Caso di persona positiva a COVID-19
 - Sorveglianza sanitaria
 - Informazione e formazione
- **AREA DI CANTIERE**
 - Cantiere interno ad altro insediamento produttivo
- **ORGANIZZAZIONE DI CANTIERE**
 - Accessi
 - Percorsi pedonali
 - Servizi igienici
 - Refettori
 - Spogliatoi
 - Uffici
 - Mezzi d'opera
 - Impianti di alimentazione
 - Accesso dei mezzi di fornitura dei materiali
 - Zone di carico e scarico
- **LAVORAZIONI**
 - Lavorazioni in ambienti chiusi
 - Lavoratori
 - Macchine e operatori
 - Accesso dei mezzi di fornitura dei materiali e scarico

PRESCRIZIONI COVID-19

COORDINAMENTO GENERALE

Lista delle PRESCRIZIONI previste:

Organizzazione del lavoro
Modalità d'ingresso dei lavoratori in cantiere
Controllo della temperatura corporea obbligatorio
Accesso dei mezzi di fornitura dei materiali
Pulizia giornaliera e sanificazione periodica
Presidio sanitario di cantiere COVID-19
Gestione di una persona sintomatica
Caso di persona positiva a COVID-19
Sorveglianza sanitaria
Informazione e formazione

Organizzazione del lavoro

Avendo a riferimento quanto previsto dai CCNL e favorendo così le intese con le rappresentanze sindacali aziendali, o territoriali di categoria, si sono disposte la riorganizzazione del cantiere e del cronoprogramma delle lavorazioni anche attraverso la turnazione dei lavoratori con l'obiettivo di diminuire i contatti, di creare gruppi autonomi, distinti e riconoscibili e di consentire una diversa articolazione degli orari del cantiere sia per quanto attiene all'apertura, alla sosta e all'uscita.

Gruppi di lavoro - E' assicurato un piano di turnazione dei dipendenti dedicati alla produzione, In ogni turno di lavoro i lavoratori sono organizzati in squadre in modo tale da diminuire al massimo i contatti e di creare gruppi autonomi, distinti e riconoscibili. Tali gruppi consentono di evitare l'interscambio di personale tra le squadre. Il distanziamento degli operai in una squadra è attuato tramite la riorganizzazione delle mansioni in termini di compiti elementari compatibilmente con le attrezzature necessarie alla lavorazione.

Orari di lavoro differenziati - L'articolazione del lavoro è ridefinita con orari differenziati che favoriscano il distanziamento sociale riducendo il numero di presenze in contemporanea nel luogo di lavoro e prevenendo assembramenti all'entrata e all'uscita con flessibilità di orari.

Uso del lavoro agile - Negli uffici sono attuate al massimo le modalità di lavoro agile per le attività di supporto al cantiere che possono essere svolte dal proprio domicilio o in modalità a distanza.

Svolgimento delle lavorazioni in tempi successivi - Sono sospese quelle lavorazioni che possono essere svolte attraverso una riorganizzazione delle fasi eseguite in tempi successivi senza compromettere le opere realizzate.

Modalità d'ingresso dei lavoratori in cantiere

Informazione ai lavoratori e a chiunque entri in cantiere - Anche con l'ausilio dell'Ente Unificato Bilaterale formazione/sicurezza delle costruzioni, quindi attraverso le modalità più idonee ed efficaci, sono informati tutti i lavoratori e chiunque entri nel cantiere circa le disposizioni delle Autorità, consegnando e/o affiggendo all'ingresso del cantiere e nei luoghi maggiormente frequentati appositi cartelli visibili che segnalino le corrette modalità di comportamento. In particolare le informazioni riguardano:

- Il controllo della temperatura corporea secondo le disposizioni previste;
- la consapevolezza e l'accettazione del fatto di non poter fare ingresso o di poter permanere in cantiere e di doverlo dichiarare tempestivamente laddove, anche successivamente all'ingresso, sussistano le condizioni di pericolo (sintomi di influenza, temperatura, provenienza da zone a rischio o contatto con persone positive al virus nei 14 giorni precedenti, etc) in cui i provvedimenti dell'Autorità impongono di informare il medico di famiglia e l'Autorità sanitaria e di rimanere al proprio domicilio;
- l'impegno a rispettare tutte le disposizioni delle Autorità e del datore di lavoro nel fare accesso in cantiere (in particolare: mantenere la distanza di sicurezza, utilizzare gli strumenti di protezione individuale messi a disposizione durante le lavorazioni che non consentano di rispettare la distanza interpersonale di un metro e tenere comportamenti corretti sul piano dell'igiene);
- l'impegno a informare tempestivamente e responsabilmente il datore di lavoro della presenza di qualsiasi sintomo influenzale durante l'espletamento della prestazione lavorativa, avendo cura di rimanere ad adeguata distanza dalle persone presenti;
- l'obbligo del datore di lavoro di informare preventivamente il personale, e chi intende fare ingresso nel cantiere, della preclusione dell'accesso a chi, negli ultimi 14 giorni, abbia avuto contatti con soggetti risultati positivi al COVID-19 o provenga da zone a rischio secondo le indicazioni dell'OMS.

Controllo della temperatura corporea obbligatorio

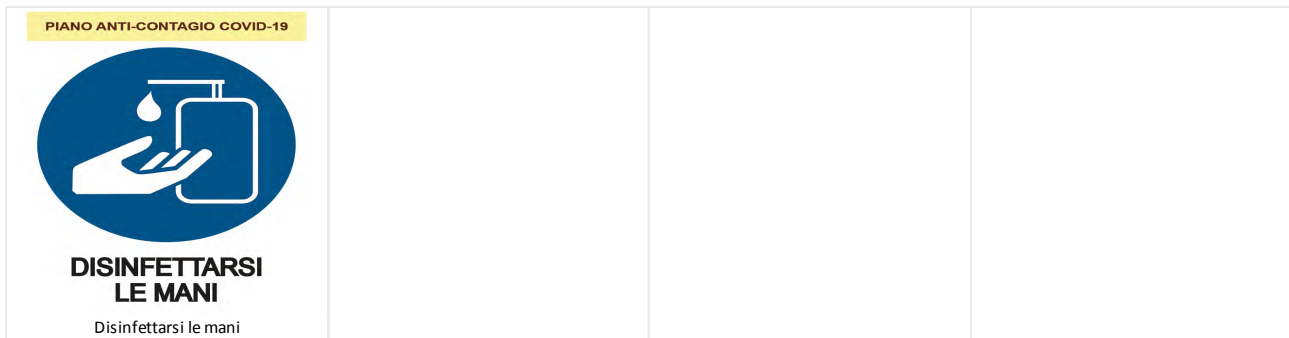
Il personale, prima dell'accesso al cantiere dovrà essere sottoposto al controllo della temperatura corporea. Se tale temperatura risulterà superiore ai 37,5°C, non sarà consentito l'accesso al cantiere. Le persone in tale condizione saranno momentaneamente isolate e fornite di mascherine, non dovranno recarsi al Pronto Soccorso e/o nelle infermerie di sede, ma dovranno contattare nel più breve tempo possibile il proprio medico curante e seguire le sue indicazioni o, comunque, l'autorità sanitaria.

Accesso dei mezzi di fornitura dei materiali

Informazione - Agli accessi sono affissi appositi depliant informativi e segnaletica circa le disposizioni delle Autorità e le regole adottate in cantiere per il contenimento della diffusione del COVID-19 e le procedure a cui devono attenersi i trasportatori per l'accesso. E' predisposta opportuna modulistica raccolta firme per avvenuta ricezione e presa visione del materiale informativo.

SEGNALETICA:





Pulizia giornaliera e sanificazione periodica

Periodicità della sanificazione - La periodicità della sanificazione è stabilita in relazione alle caratteristiche ed agli utilizzi dei locali e mezzi di trasporto, previa consultazione del medico competente aziendale e del Responsabile di servizio di prevenzione e protezione, dei Rappresentanti dei lavoratori per la sicurezza (RLS o RSLT territorialmente competente).

Imprese addette alla pulizia e sanificazione - Per le operazioni di pulizia e sanificazione sono definiti i protocolli di intervento specifici in comune accordo con i Rappresentanti dei lavoratori per la sicurezza (RLS o RSLT territorialmente competente).

Dispositivi per operatori addetti alla pulizia e sanificazione - Gli operatori che eseguono i lavori di pulizia e sanificazione sono dotati di tutti gli indumenti e i dispositivi di protezione individuale.

Prodotti per la sanificazione - Le azioni di sanificazione sono eseguite utilizzando prodotti aventi le caratteristiche indicate nella circolare n 5443 del 22 febbraio 2020 del Ministero della Salute.

Presidio sanitario di cantiere COVID-19

Nell'ambito del servizio di gestione delle emergenze di cantiere gli addetti al primo soccorso delle imprese svolgono il **presidio sanitario** per le attività di contenimento della diffusione del virus COVID-19 tra cui la misurazione diretta e indiretta della temperatura del personale e la gestione di una persona sintomatica in cantiere collaborando con il datore di lavoro e il direttore di cantiere.

Dispositivi per operatori addetti al presidio sanitario - Gli operatori addetti al presidio sanitario sono dotati di tutti gli indumenti e i dispositivi di protezione individuale (mascherine, guanti, tute,..).

Informazione e formazione - Gli addetti suddetti sono adeguatamente formati con riferimento alle misure di contenimento della diffusione del virus COVID-19 e all'uso dei dispositivi di protezione individuale.

Gestione di una persona sintomatica

Isolamento persona sintomatica presente in cantiere - Nel caso in cui una persona presente in cantiere sviluppi febbre con temperatura superiore ai 37,5°C e sintomi di infezione respiratoria quali la tosse, lo deve dichiarare immediatamente al datore di lavoro o al direttore di cantiere che dovrà procedere al suo isolamento in base alle disposizioni dell'autorità sanitaria e del coordinatore per l'esecuzione dei lavori ove nominato ai sensi del Decreto legislativo 9 aprile 2008 , n. 81 e procedere immediatamente ad avvertire le autorità sanitarie competenti e i numeri di emergenza per il COVID-19 forniti dalla Regione o dal Ministero della Salute.

Allontanamento dei possibili contatti stretti dal cantiere - Si chiede agli eventuali possibili contatti stretti (es. colleghi squadra, colleghi di ufficio) di lasciare cautelativamente il cantiere.

Caso di persona positiva a COVID-19

In caso un lavoratore che opera in cantiere risultasse positivo al tampone COVID-19 le principali

attività necessarie sono di seguito riportate.

Definizione dei contatti stretti - Il datore di lavoro collabora con le Autorità sanitarie per l'individuazione degli eventuali "contatti stretti" di una persona presente in cantiere che sia stata riscontrata positiva al tampone COVID-19. Ciò al fine di permettere alle autorità di applicare le necessarie e opportune misure di quarantena. Nel periodo dell'indagine, il datore di lavoro potrà chiedere agli eventuali possibili contatti stretti di lasciare cautelativamente il cantiere secondo le indicazioni dell'Autorità sanitaria. Il coordinatore della sicurezza, i datori di lavoro delle imprese e i responsabili di cantiere forniscono tutte le informazioni necessarie al datore di lavoro, del lavoratore riscontrata positiva al tampone COVID-19, che collabora con le Autorità sanitarie. Il coordinatore della sicurezza sentiti il committente, il responsabile dei lavori, le imprese con i rispettivi rappresentanti dei lavoratori per la sicurezza e il medico competente valutano la prosecuzione dei lavori nel periodo di indagine.

Lavori in appalto - In caso di lavoratori dipendenti da aziende terze che operano nello stesso sito produttivo (es. altre imprese, manutentori, fornitori, addetti alle pulizie o vigilanza) che risultassero positivi al tampone COVID-19, l'appaltatore informa immediatamente il datore lavoro dell'impresa committente ed entrambi dovranno collaborare con l'autorità sanitaria fornendo elementi utili all'individuazione di eventuali contatti stretti.

Pulizia e sanificazione - I lavori non possono riprendere prima della pulizia e sanificazione degli ambienti di lavoro secondo le disposizioni della circolare n. 5443 del 22 febbraio 2020 del Ministero della Salute nonché alla loro ventilazione.

Procedura di reintegro - Per il reintegro progressivo di lavoratori dopo l'infezione da COVID-19, il medico competente, previa presentazione di certificazione di avvenuta negativizzazione del tampone secondo le modalità previste e rilasciata dal dipartimento di prevenzione territoriale di competenza, effettua la visita medica precedente alla ripresa del lavoro, a seguito di assenza per motivi di salute di durata superiore ai sessanta giorni continuativi, al fine di verificare l'idoneità alla mansione". (D.Lgs 81/08 e s.m.i, art. 41, c. 2 lett. e-ter), anche per valutare profili specifici di rischiosità e comunque indipendentemente dalla durata dell'assenza per malattia.

Sorveglianza sanitaria

Proseguimento della sorveglianza sanitaria - La sorveglianza sanitaria prosegue rispettando le misure igieniche contenute nelle indicazioni del Ministero della Salute. Sono privilegiate, in questo periodo, le visite preventive, le visite a richiesta e le visite da rientro da malattia. La sorveglianza sanitaria periodica non è interrotta, perché rappresenta una ulteriore misura di prevenzione di carattere generale: sia perché può intercettare possibili casi e sintomi sospetti del contagio, sia per l'informazione e la formazione che il medico competente può fornire ai lavoratori per evitare la diffusione del contagio. La sorveglianza sanitaria pone particolare attenzione ai soggetti fragili anche in relazione all'età.

Coinvolgimento delle strutture territoriali pubbliche - Nella sorveglianza sanitaria possono essere coinvolte le strutture territoriali pubbliche (ad esempio, servizi preventzionali territoriali, Inail, ecc.) che possano effettuare le visite mirate a individuare particolari fragilità.

Richiesta di visite mediche per individuare fragilità - I lavoratori che ritengano di rientrare, per condizioni patologiche, nella condizione di 'lavoratori fragili', possono richiedere una visita medica

Informazione e formazione

Deroga al mancato aggiornamento della formazione - Il mancato completamento dell'aggiornamento della formazione professionale e/o abilitante entro i termini previsti per tutti i ruoli/funzioni aziendali in materia di salute e sicurezza nei luoghi di lavoro, dovuto all'emergenza in corso e quindi per causa di forza maggiore, non comporta l'impossibilità a continuare lo svolgimento dello specifico ruolo/funzione (a titolo esemplificativo: l'addetto all'emergenza, sia

antincendio, sia primo soccorso, può continuare ad intervenire in caso di necessità; il carrellista può continuare ad operare come carrellista).

AREA DI CANTIERE

Lista delle PRESCRIZIONI previste:

Cantiere interno ad altro insediamento produttivo

Cantiere interno ad altro insediamento produttivo

L'azienda committente è tenuta a dare, all'impresa appaltatrice, completa informativa dei contenuti del Protocollo aziendale e deve vigilare affinché i lavoratori della stessa o delle aziende terze che operano a qualunque titolo nel perimetro aziendale, ne rispettino integralmente le disposizioni.

ORGANIZZAZIONE DI CANTIERE

Lista delle PRESCRIZIONI previste:

Accessi
Percorsi pedonali
Servizi igienici
Refettori
Spogliatoi
Uffici
Mezzi d'opera
Impianti di alimentazione
Accesso dei mezzi di fornitura dei materiali
Zone di carico e scarico




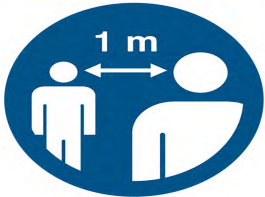

Accessi

Gestione degli spazi - Per evitare il più possibile i contatti i varchi pedonali degli accessi al cantiere, alle zone di lavoro e a quelle comuni sono contingentati utilizzando opportuna segnaletica, hanno, se possibile, una via di entrata e una di uscita delle persone, aree cuscinetto ove non devono sostare le persone e delimitazioni fisiche (ad esempio, catene, nastri, transele fisse o estendibili).

Informazione - Agli accessi sono affissi appositi depliant informativi e segnaletica circa le disposizioni delle Autorità e le regole adottate in cantiere per il contenimento della diffusione del COVID-19. E' predisposta opportuna modulistica raccolta firme per avvenuta ricezione e presa visione del materiale informativo.

Misure igieniche - In prossimità degli accessi di cantiere e delle zone di lavoro e quelle comuni sono collocati dispenser con detergenti per le mani indicando le corrette modalità di frizione.

SEGNALETICA:

<p>PIANO ANTI-CONTAGIO COVID-19</p>  <p>VIETATO L'ACCESSO A PERSONE CON SINTOMI SIMIL-INFLUENZALI</p> <p>Vietato l'accesso a persone con sintomi simil-influenzali</p>	<p>PIANO ANTI-CONTAGIO COVID-19</p>  <p>EVITARE IL CONTATTO</p> <p>Evitare il contatto</p>	<p>PIANO ANTI-CONTAGIO COVID-19</p>  <p>RESTARE A CASA SE MALATI</p> <p>Restare a casa se malati</p>	<p>PIANO ANTI-CONTAGIO COVID-19</p>  <p>DISTANZIARSI DI ALMENO UN METRO</p> <p>Distanziarsi di almeno un metro</p>
<p>PIANO ANTI-CONTAGIO COVID-19</p>  <p>DISINFETTARSI LE MANI</p> <p>Disinfettarsi le mani</p>			

Percorsi pedonali

Gestione degli spazi - I percorsi pedonali sono disposti e organizzati per limitare al massimo gli spostamenti nel cantiere e contingentare le zone di lavoro e quelle comuni, sono realizzati se possibile percorsi e passaggi obbligati.

SEGNALETICA:



Servizi igienici

Gestione degli spazi - Il numero di servizi igienici dedicati ai lavoratori e il numero di quelli dedicati ai fornitori, trasportatori, visitatori e altro personale esterno garantiscono all'interno e nelle aree interessate un tempo ridotto di sosta e il mantenimento della distanza di sicurezza di un metro tra le persone che li occupano. E' fatto divieto al personale esterno al cantiere l'uso servizi igienici dedicati ai lavoratori.

Misure igieniche e di sanificazione degli ambienti - Nei servizi igienici e/o nelle aree interessate sono collocati dispenser con detergenti per le mani indicando le corrette modalità di frizione. Nei servizi igienici è prevista una ventilazione continua, in caso di ventilazione forzata si esclude il ricircolo, è assicurata e verificata la pulizia giornaliera e la sanificazione periodica dei locali.

SEGNALETICA:



Refettori

Gestione degli spazi - Il numero e la dislocazione dei posti a sedere nei refettori garantisce la distanza di sicurezza di un metro tra le persone che li occupano. E' ridotto, compatibilmente con i tempi necessari di fruizione del refettorio, il tempo di sosta all'interno. Se possibile, i refettori hanno porte di entrata e di uscita distinte.

Misure igieniche e di sanificazione degli ambienti - Nei locali e/o nelle aree interessate sono collocati dispenser con detergenti per le mani indicando le corrette modalità di frizione, sono collocati, inoltre, nel refettorio dispenser con detergenti per la pulizia dei tavoli. Nei refettori è

prevista una ventilazione continua, in caso di ventilazione forzata si esclude il ricircolo, è garantita e verificata la pulizia giornaliera e la sanificazione giornaliera dei locali. E' assicurata la sanificazione periodica e la pulizia giornaliera con appositi detergenti anche delle tastiere dei distributori di bevande.

Organizzazione del lavoro - Nel caso in cui i posti a sedere, disposti secondo l'indicazione precedente, non fossero sufficienti per tutti i lavoratori è organizzata una turnazione per la fruizione del servizio.

SEGNALETICA:

PIANO ANTI-CONTAGIO COVID-19	PIANO ANTI-CONTAGIO COVID-19	PIANO ANTI-CONTAGIO COVID-19	
			
DISTANZIARSI DI ALMENO UN METRO	STARNUTIRE NELLA PIEGA DEL GOMITO	DISINFETTARSI LE MANI	
Distanziarsi di almeno un metro	Tossire o starnutire nella piega del gomito	Disinfettarsi le mani	

Spogliatoi

Organizzazione degli spazi - Gli spazi e la sanificazione degli spogliatoi sono organizzati per lasciare nella disponibilità dei lavoratori luoghi per il deposito degli indumenti da lavoro e garantire loro idonee condizioni igieniche sanitarie. La dimensione degli spogliatoi garantisce la distanza di sicurezza di un metro tra le persone che li occupano. E' ridotto, compatibilmente con i tempi necessari di fruizione dello spogliatoio, il tempo di sosta all'interno. Se possibile, gli spogliatoi hanno porte di entrata e di uscita distinte. Nel caso di attività che non prevedono obbligatoriamente l'uso degli spogliatoi, non sono utilizzati gli stessi al fine di evitare il contatto tra i lavoratori.

Misure igieniche e di sanificazione degli ambienti - Nei locali e/o nelle aree interessate sono collocati dispenser con detergenti per mani indicando le corrette modalità di frizione. Negli spogliatoi è prevista una ventilazione continua, in caso di ventilazione forzata si esclude il ricircolo, è assicurata e verificata la pulizia giornaliera e la sanificazione periodica dei locali.

Organizzazione del lavoro - Nel caso in cui gli spazi degli spogliatoi non fossero sufficienti per tutti i lavoratori è organizzata una turnazione per la fruizione del servizio.

SEGNALETICA:

PIANO ANTI-CONTAGIO COVID-19	PIANO ANTI-CONTAGIO COVID-19	PIANO ANTI-CONTAGIO COVID-19	
			
DISTANZIARSI DI ALMENO UN METRO	STARNUTIRE NELLA PIEGA DEL GOMITO	DISINFETTARSI LE MANI	
Distanziarsi di almeno un metro	Tossire o starnutire nella piega del gomito	Disinfettarsi le mani	

Uffici

Gestione degli spazi - Le postazioni di lavoro sono riposizionate in modo tale da garantire la distanza di sicurezza.

Misure igieniche e di sanificazione degli ambienti - Nei locali sono collocati dispenser con detergenti per mani indicando le corrette modalità di frizione. Negli uffici è prevista una ventilazione continua, in caso di ventilazione forzata si esclude il ricircolo, è assicurata e verificata la pulizia a fine turno e la sanificazione periodica di tastiere, schermi touch, mouse con adeguati detergenti.

SEGNALETICA:



Mezzi d'opera

Gestione degli spazi - E' vietata la presenza di più lavoratori nelle cabine di guida e pilotaggio dei mezzi d'opera.

Dispositivi di protezione individuale - Qualora è necessaria la presenza di più lavoratori nelle cabine di guida e non siano possibili altre soluzioni organizzative sono usate le mascherine e altri dispositivi di protezione (guanti, occhiali, tute, cuffie, ecc...) conformi alle disposizioni delle autorità scientifiche e sanitarie.

Misure igieniche e di sanificazione degli ambienti - E' assicurata la pulizia giornaliera e la sanificazione periodica dei mezzi d'opera con le relative cabine di guida o di pilotaggio. Sono messi a disposizione dei lavoratori idonei mezzi detergenti per le mani, I lavoratori incaricati igienizzano le mani prima e dopo le manovre.


SEGNALETICA:



Impianti di alimentazione

Misure igieniche e di sanificazione degli ambienti - E' assicurata e verificata la pulizia giornaliera e sanificazione periodica, con prodotti specifici e non pericolosi per il tipo di impianto di alimentazione, dei quadri, degli interruttori, delle saracinesche, degli organi di manovra in genere posizionati nell'area di cantiere e usati in modo promiscuo. Sono messi a disposizione dei lavoratori idonei mezzi detergenti per le mani, I lavoratori incaricati igienizzano le mani prima e dopo le manovre.




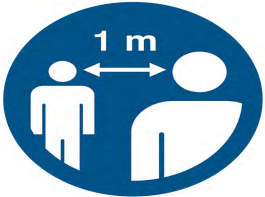

SEGNALETICA:

<p>PIANO ANTI-CONTAGIO COVID-19</p>  <p>DISINFETTARSI LE MANI Disinfettarsi le mani</p>			
-------------------------------------------------------------------------------------------------------------------------------------------------------------------------------------	--	--	--

Accesso dei mezzi di fornitura dei materiali

Informazione - Agli accessi sono affissi appositi depliant informativi e segnaletica circa le disposizioni delle Autorità e le regole adottate in cantiere per il contenimento della diffusione del COVID-19 e le procedure a cui devono attenersi i trasportatori per l'accesso. E' predisposta opportuna modulistica raccolta firme per avvenuta ricezione e presa visione del materiale informativo.

SEGNALETICA:

<p>PIANO ANTI-CONTAGIO COVID-19</p>  <p>VIETATO L'ACCESSO A PERSONE CON SINTOMI SIMIL-INFLUENZALI Vietato l'accesso a persone con sintomi simil-influenzali</p>	<p>PIANO ANTI-CONTAGIO COVID-19</p>  <p>EVITARE IL CONTATTO Evitare il contatto</p>	<p>PIANO ANTI-CONTAGIO COVID-19</p>  <p>RESTARE A CASA SE MALATI Restare a casa se malati</p>	<p>PIANO ANTI-CONTAGIO COVID-19</p>  <p>DISTANZIARSI DI ALMENO UN METRO Distanziarsi di almeno un metro</p>
<p>PIANO ANTI-CONTAGIO COVID-19</p>  <p>DISINFETTARSI LE MANI Disinfettarsi le mani</p>			

Zone di carico e scarico

Gestione degli spazi - Le zone di carico e scarico delle merci sono posizionate nelle aree periferiche del cantiere e in prossimità degli accessi carrabili al fine di ridurre le occasioni di contatto di fornitori esterni al cantiere con il personale interno.

SEGNALETICA:

<p>PIANO ANTI-CONTAGIO COVID-19</p>  <p>DISTANZIARSI DI ALMENO UN METRO Distanziarsi di almeno un metro</p>	<p>PIANO ANTI-CONTAGIO COVID-19</p>  <p>INDOSSARE LA MASCHERINA Indossare la mascherina</p>		
---------------------------------------------------------------------------------------------------------------------------------------------------------------------------------------------------------	-----------------------------------------------------------------------------------------------------------------------------------------------------------------------------------------	--	--

LAVORAZIONI

Lista delle PRESCRIZIONI previste:

Lavorazioni in ambienti chiusi
Lavoratori
Macchine e operatori
Accesso dei mezzi di fornitura dei materiali e scarico

Lavorazioni in ambienti chiusi

Misure igieniche e di sanificazione degli ambienti - Nei locali chiusi dove si svolgono la lavorazione è prevista una ventilazione continua, in caso di ventilazione forzata si esclude il ricircolo, è assicurata e verificata la pulizia giornaliera e la sanificazione periodica dei locali.

Lavoratori

Dispositivi di protezione individuale - Qualora la lavorazione da eseguire imponga di lavorare a distanza interpersonale minore di un metro e non siano possibili altre soluzioni organizzative sono usate le mascherine e altri dispositivi di protezione (guanti, occhiali, tute, cuffie, ecc...) conformi alle disposizioni delle autorità scientifiche e sanitarie.

Misure igieniche e di sanificazione degli ambienti - I lavoratori adottano le precauzioni igieniche, in particolare eseguono frequentemente e minuziosamente il lavaggio delle mani, anche durante l'esecuzione delle lavorazioni. E' verificata la corretta pulizia degli strumenti individuali di lavoro impedendone l'uso promiscuo, fornendo anche specifico detergente e rendendolo disponibile in cantiere sia prima che durante che al termine della prestazione di lavoro. Sono messi a disposizione dei lavoratori idonei mezzi detergenti per le mani.

Informazione e formazione - Ai lavoratori è fornita una informazione adeguata sulla base delle mansioni e dei contesti lavorativi, con particolare riferimento al complesso delle misure adottate cui il personale deve attenersi in particolare sul corretto utilizzo dei DPI per contribuire a prevenire ogni possibile forma di diffusione di contagio.

Macchine e operatori

Gestione degli spazi di lavoro - E' vietata la presenza di più lavoratori nelle cabine di guida e pilotaggio dei mezzi d'opera.

Dispositivi di protezione individuale - Qualora è necessaria la presenza di più lavoratori nelle cabine di guida e non siano possibili altre soluzioni organizzative sono usate le mascherine e altri dispositivi di protezione (guanti, occhiali, tute, cuffie, ecc...) conformi alle disposizioni delle autorità scientifiche e sanitarie.

Misure igieniche e di sanificazione degli ambienti - E' assicurata la pulizia giornaliera e la sanificazione periodica delle macchine con le relative cabine di guida o di pilotaggio. Sono messi a disposizione idonei mezzi detergenti per le mani, I lavoratori incaricati igienizzano le mani prima e dopo le manovre.

SEGNALETICA:

<p>PIANO ANTI-CONTAGIO COVID-19</p>  <p>DISINFETTARSI LE MANI Disinfettarsi le mani</p>	<p>PIANO ANTI-CONTAGIO COVID-19</p>  <p>INDOSSARE LA MASCHERINA Indossare la mascherina</p>		
-------------------------------------------------------------------------------------------------------------------------------------------------------------------------------------	-----------------------------------------------------------------------------------------------------------------------------------------------------------------------------------------	--	--

Accesso dei mezzi di fornitura dei materiali e scarico

Modalità di accesso:

- L'ingresso libero al cantiere dei fornitori è inibito anche durante gli orari di lavoro. I fornitori dovranno sostare al di fuori dell'area di cantiere in attesa che sia loro autorizzato l'ingresso. I lavoratori non addetti allo scarico si allontanano dalla zona di scarico. Lo scarico è eseguito preferibilmente con mezzi meccanici seguendo i percorsi che saranno stabiliti di volta in volta;
- l'autista del mezzo fornitore rimane all'interno della cabina di guida e indossa mascherina e guanti secondo le indicazioni dell'OMS. Nel caso sia necessario un suo intervento per operazioni di manovra esterne al mezzo, i lavoratori si dispongono a distanza di sicurezza di almeno 1 metro;
- ai fornitori non è consentito l'accesso ai locali chiusi comuni del cantiere per nessun motivo;
- per fornitori/trasportatori e/o altro personale esterno vengono installati o individuati servizi igienici dedicati e per essi è fatto divieto di utilizzo da parte del personale dipendente e viene altresì garantita una adeguata pulizia giornaliera;
- ove sia presente un servizio di trasporto organizzato dal datore di lavoro per raggiungere il cantiere, va garantita e rispettata la sicurezza dei lavoratori lungo ogni spostamento, se del caso facendo ricorso a un numero maggiore di mezzi e/o prevedendo ingressi ed uscite dal cantiere con orari flessibili e scaglionati.

SEGNALETICA:

<p>PIANO ANTI-CONTAGIO COVID-19</p>  <p>VIETATO L'ACCESSO A PERSONE CON SINTOMI SIMIL-INFLUENZALI Vietato l'accesso a persone con sintomi simil-influenzali</p>	<p>PIANO ANTI-CONTAGIO COVID-19</p>  <p>INDOSSARE LA MASCHERINA Indossare la mascherina</p>	<p>PIANO ANTI-CONTAGIO COVID-19</p>  <p>DISTANZIARSI DI ALMENO UN METRO Distanziarsi di almeno un metro</p>	<p>PIANO ANTI-CONTAGIO COVID-19</p>  <p>EVITARE IL CONTATTO Evitare il contatto</p>
---------------------------------------------------------------------------------------------------------------------------------------------------------------------------------------------------------------------------------------------------------------	-------------------------------------------------------------------------------------------------------------------------------------------------------------------------------------------	------------------------------------------------------------------------------------------------------------------------------------------------------------------------------------------------------------	-------------------------------------------------------------------------------------------------------------------------------------------------------------------------------------

ELENCO DEI SEGNALI

Vietato l'accesso a persone con sintomi simil-influenzali

PIANO ANTI-CONTAGIO COVID-19



**VIETATO L'ACCESSO
A PERSONE CON SINTOMI
SIMIL-INFLUENZALI**

Evitare il contatto

PIANO ANTI-CONTAGIO COVID-19



**EVITARE IL
CONTATTO**

Restare a casa se malati

PIANO ANTI-CONTAGIO COVID-19



**RESTARE A CASA
SE MALATI**

Distanziarsi di almeno un metro

PIANO ANTI-CONTAGIO COVID-19



**DISTANZIARSI DI
ALMENO UN METRO**

Disinfettarsi le mani

PIANO ANTI-CONTAGIO COVID-19



**DISINFETTARSI
LE MANI**

Tossire o starnutire nella piega del gomito

PIANO ANTI-CONTAGIO COVID-19



STARNUTIRE NELLA PIEGA DEL GOMITO

Lavarsi spesso le mani

PIANO ANTI-CONTAGIO COVID-19



**LAVARSI SPESSO
LE MANI**

Insaponarsi le mani per almeno venti secondi

PIANO ANTI-CONTAGIO COVID-19



**INSAPONARSI LE MANI PER
ALMENO VENTI SECONDI**

Indossare la mascherina

PIANO ANTI-CONTAGIO COVID-19



**INDOSSARE LA
MASCHERINA**

CONCLUSIONI GENERALI

Il presente piano regolamenta e fornisce le misure operative finalizzate a contrastare il possibile contagio SARS-CoV-2 nel cantiere.

I seguenti allegati costituiscono parte integrante del presente documento:

- informativa covid-19 a cura del C.N.C.P.T., C.N.C.E. e Formedil.

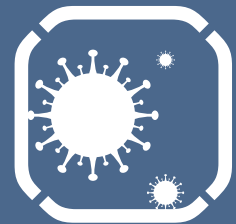
Il piano integra e aggiorna il piano della sicurezza già presente in cantiere.

Costruiamo insieme nel cantiere una protezione efficace!

**Un cantiere protetto
si costruisce insieme**



COVID-19



INSIEME SIAMO PIÙ SICURI

Bastano alcune attenzioni sul cantiere e nella vita quotidiana per fare moltissimo contro l'epidemia di coronavirus. Ognuno di noi è fondamentale per bloccare la diffusione di Covid-19. Qui trovate i consigli essenziali per difendervi personalmente e costruire un cantiere più sicuro.

UNA STRATEGIA DI DIFESA CHE COMPRENDE CANTIERE E CASA

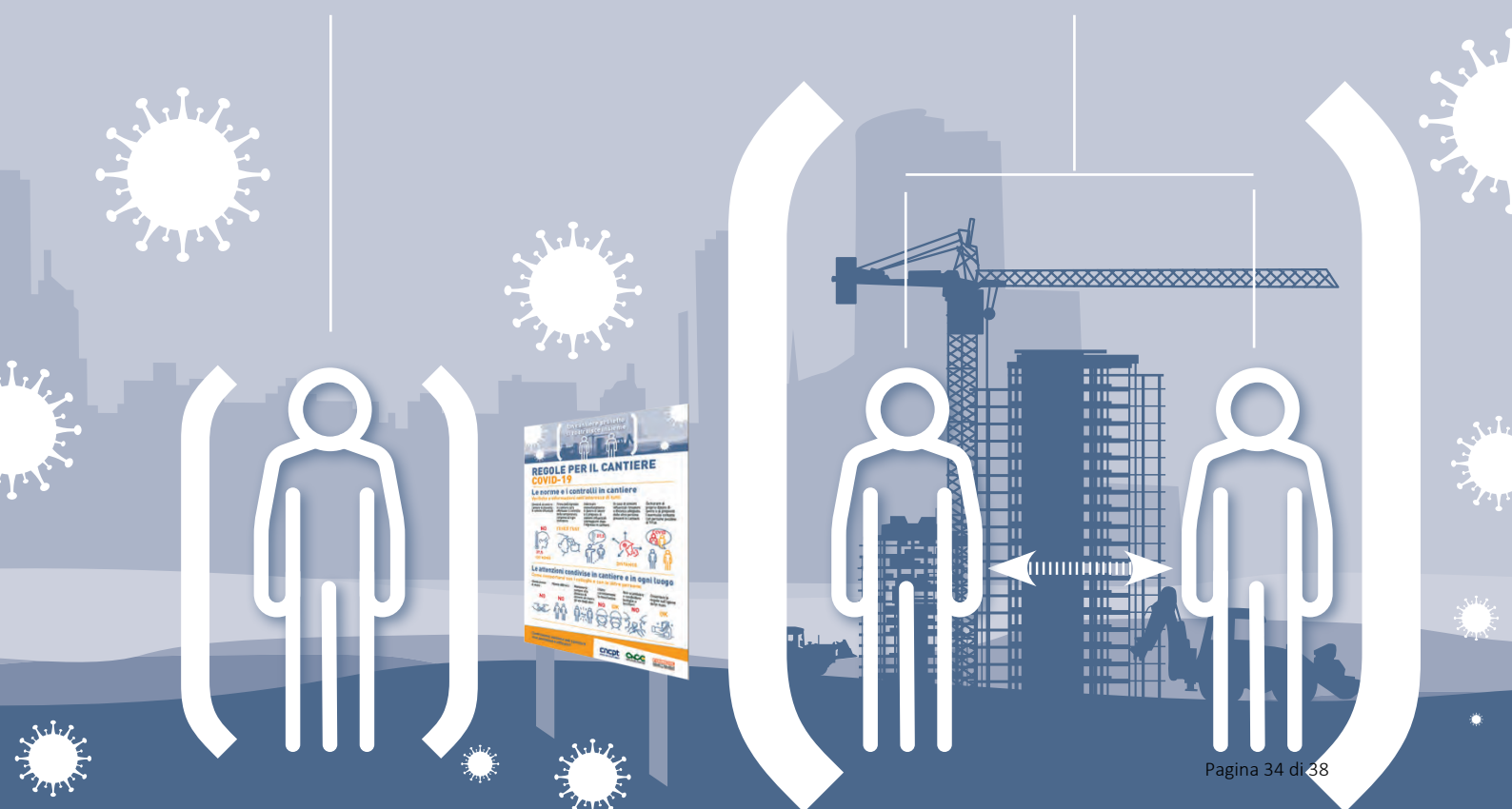
In questa vera e propria battaglia contro il virus dobbiamo tutti agire con intelligenza e responsabilità al lavoro come a casa. Il contagio va prevenuto e fermato in ogni gesto quotidiano. Qui abbiamo indicato le regole in cantiere e i comportamenti da applicare in ogni luogo.

LAVORATORE VITA SOCIALE

protezione personale

IMPRESA CANTIERE

protezione cantiere



Un cantiere protetto
si costruisce insieme

REGOLE PER IL CANTIERE COVID-19

Le norme e i controlli in cantiere

Verifiche e informazioni nell'interesse di tutti

Divieto di accesso in cantiere in presenza di sintomi influenzali

Prima dell'ingresso in cantiere sarà effettuato il controllo della temperatura corporea ad ogni lavoratore

Informare immediatamente il datore di lavoro o il preposto di sintomi influenzali sopraggiunti dopo l'ingresso in cantiere

In caso di sintomi influenzali rimanere a distanza adeguata dalle altre persone presenti in cantiere

Dichiarare al proprio datore di lavoro o al preposto l'eventuale contatto con persone positive al Virus



FEVER TEST



Le attenzioni condivise in cantiere e in ogni luogo

Come comportarsi con i colleghi e con le altre persone

Niente strette di mano

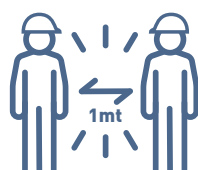
Niente abbracci

Mantenersi sempre alla distanza di almeno un metro gli uni dagli altri

Usare correttamente le mascherine

Non scambiare o condividere bottiglie e bicchieri

Osservare le regole sull'igiene delle mani



Costruiamo insieme nel cantiere
una protezione efficace!

cncpt
Network della sicurezza in edilizia

CNCE
COMMISSIONE NAZIONALE
PARITETICA PER LE CASSE EDILI

FORMEDIL
Pagine 55-56
COMMISSIONE NAZIONALE PER LA
FORMAZIONE E L'ADDESTRAMENTO
PROFESSIONALE NELL'EDILIZIA

Un cantiere protetto
si costruisce insieme

REGOLE BASE DI SICUREZZA COVID-19

Le regole base per tutti

Piccoli gesti di grande importanza per tenere lontano il virus

OK



Lavarsi spesso le mani con acqua e sapone oppure con soluzioni idroalcoliche

NO



Non toccarsi occhi, naso e bocca

NO



Starnutire dentro un fazzoletto o nella piega del gomito e non sulle mani

OK



Tossire dentro ad un fazzoletto o nella piega del gomito e non sulle mani

OK



Pulire le superfici con disinfettanti a base di alcool oppure cloro

OK



Usare correttamente le mascherine

I comportamenti sanitari a casa

Cosa fare in caso di sintomi

HOME

1



È obbligatorio rimanere a casa in presenza di febbre, con temperatura corporea di almeno 37,5° o altri sintomi influenzali

**CALL
DOCTOR
1500**

2



In caso di sintomi influenzali o malessere persistente stare a casa e telefonare al proprio medico di base/famiglia, oppure al numero 1500.

112

3



In caso di emergenza o aggravamento delle condizioni di salute telefonare al 112

OK



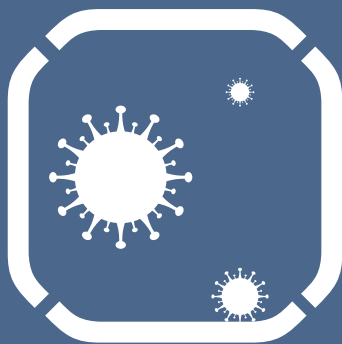
Non prendere farmaci antivirali o antibiotici se non prescritti dal medico

Costruiamo insieme nel cantiere
una protezione efficace!

CNCPT
Network della sicurezza in edilizia

CNCE
COMMISSIONE NAZIONALE
PARITETICA PER LE CASSE EDILI

FORMEDIL
Pagine 102-103
COMMISSIONE NAZIONALE PER LA
FORMAZIONE E L'ADDESTRAMENTO
PROFESSIONALE NELL'EDILIZIA



Costruiamo insieme nel cantiere una protezione efficace!

COVID-19

Il Sistema Bilaterale delle Costruzioni è promosso e gestito dalle Parti Sociali del settore

ANCE ASSOCIAZIONE NAZIONALE
COSTRUTTORI EDILI



FILCA CISL
FEDERAZIONE EDILIZIA LAVORATORI EDILI



ANAPEA
confartigianato



ANIEM



CONFCOOPERATIVE
CONFEDERAZIONE COOPERATIVE ITALIANE



INDICE

Lavoro	pag.	<u>3</u>
Committenti	pag.	<u>4</u>
Responsabili	pag.	<u>5</u>
Imprese	pag.	<u>6</u>
Analisi e valutazione	pag.	<u>8</u>
Albero riassuntivo delle prescrizioni	pag.	<u>9</u>
Prescrizioni covid-19	pag.	<u>10</u>
• Coordinamento generale	pag.	<u>10</u>
• Organizzazione del lavoro	pag.	<u>10</u>
• Modalità d'ingresso dei lavoratori in cantiere	pag.	<u>10</u>
• Controllo della temperatura corporea obbligatorio	pag.	<u>11</u>
• Accesso dei mezzi di fornitura dei materiali	pag.	<u>11</u>
• Pulizia giornaliera e sanificazione periodica	pag.	<u>12</u>
• Presidio sanitario di cantiere covid-19	pag.	<u>12</u>
• Gestione di una persona sintomatica	pag.	<u>12</u>
• Caso di persona positiva a covid-19	pag.	<u>12</u>
• Sorveglianza sanitaria	pag.	<u>13</u>
• Informazione e formazione	pag.	<u>13</u>
• Area di cantiere	pag.	<u>15</u>
• Cantiere interno ad altro insediamento produttivo	pag.	<u>15</u>
• Organizzazione di cantiere	pag.	<u>16</u>
• Accessi	pag.	<u>16</u>
• Percorsi pedonali	pag.	<u>17</u>
• Servizi igienici	pag.	<u>17</u>
• Refettori	pag.	<u>17</u>
• Spogliatoi	pag.	<u>18</u>
• Uffici	pag.	<u>18</u>
• Mezzi d'opera	pag.	<u>19</u>
• Impianti di alimentazione	pag.	<u>19</u>
• Accesso dei mezzi di fornitura dei materiali	pag.	<u>20</u>
• Zone di carico e scarico	pag.	<u>20</u>
• Lavorazioni	pag.	<u>22</u>
• Lavorazioni in ambienti chiusi	pag.	<u>22</u>
• Lavoratori	pag.	<u>22</u>
• Macchine e operatori	pag.	<u>22</u>
• Accesso dei mezzi di fornitura dei materiali e scarico	pag.	<u>23</u>
Elenco dei segnali	pag.	<u>24</u>
Conclusioni generali	pag.	<u>33</u>

Torino, 04/11/2020

Firma

